

**Костюкова Е.И.**, д.э.н., доцент,  
**Бобрышев А.Н.** к.э.н., ассистент  
ФГОУ ВПО «Ставропольский государственный  
аграрный университет»

## **ВЛИЯНИЕ ОТРАСЛЕВЫХ ОСОБЕННОСТЕЙ АГРАРНОГО ПРОИЗВОДСТВА НА МЕХАНИЗМ АНАЛИЗА ФИНАНСОВОГО СОСТОЯНИЯ СЕЛЬСКОХОЗЯЙСТ- ВЕННЫХ ОРГАНИЗАЦИЙ**

*В статье теоретически обоснована и приведена классификация факторов анализа финансового состояния с целью совершенствования методики и интерпретации механизма аналитических процедур применительно к сельскохозяйственным организациям. Система факторов включает в себя: фактор целевой аудитории, информационный фактор и производственный фактор, который в свою очередь делится на объективные и рыночно конъюнктурные факторы. Данная классификация позволяет объективно учитывать состав и качество информационной базы финансового анализа, информационные цели различных групп пользователей, а также отраслевые особенности аграрного производства с целью совершенствования анализа финансового состояния сельскохозяйственных организаций.*

Ключевые слова: анализ финансового состояния, аграрное производство, категории пользователей, информационная база, производственные факторы, сезонность производства, климатические условия, рентабельность.

При создании эффективной методики анализа финансового состояния организации необходимо учитывать все факторы, которые могут повлиять на механизм оценки ее деятельности и принятие управленческих решений. Состав, нормативные значения и порядок расчета коэффициентов, достоверность и результативность аналитических действий, степень полезности информации для конкретных видов пользователей и другие элементы методики финансового анализа зависят от фактора учета целевой аудитории и соответственно состава информационной базы, а также от принадлежности к той или иной сфере деятельности.

Разработке и обоснованию единой методики и взаимосвязанных этапов анализа финансового состояния организации со стороны ученых и специалистов уделяется достаточно большое внимание, однако финансовый анализ не всегда проводится с учетом разграничения методических подходов применительно к различным отраслевым сегментам, которые имеют разные производственные условия функционирования. Очевидно, что анализ финансового состояния сельскохозяйственных организаций имеет ряд особенностей, вызванных, прежде всего, спецификой сельскохозяйственного производства, которая оказывает большое влияние на производственные, финансовые и

экономические показатели хозяйствующего субъекта, что вызывает необходимость совершенствования методики анализа финансового состояния применительно к сельскохозяйственным организациям. По мнению И.А. Мирановой [5, с. 25], «анализ финансового состояния сельскохозяйственных предприятий практически не отличается от подобного анализа на предприятиях других отраслей». С данным утверждением можно согласиться лишь в том, что принципиально иного подхода в методике анализа действительно нет, ведь выявление финансового состояния предпринимательской структуры любой отрасли предполагает анализ ликвидности, платежеспособности, финансовой устойчивости, рентабельности и т.д. Однако отдельные отраслевые особенности необходимо учитывать при оценке показателей и принятии управленческих решений. Кроме того, некоторые факторы, связанные со спецификой сельскохозяйственного производства, непосредственно влияют на величину экономических показателей. В данной связи необходимо классифицировать отраслевые особенности аграрного производства и выявить их влияние на методику анализа финансового состояния организации.

Всю совокупность отраслевых особенностей аграрного производства можно структурировать по двум большим группам:

1) объективные, не зависящие от социально-экономических условий, в которых функционирует сельское хозяйство и которые связаны со спецификой отрасли;

2) рыночно конъюнктурные, характерные для отечественной экономики, вызваны сложившейся конъюнктурой рыночных отношений и состоянием экономики в целом (рисунок 1).

Объективные факторы – это факторы, присущие сельскому хозяйству и принципиально отличающие его от других отраслей. При анализе финансового состояния организации необходимо учитывать действие данных факторов, что будет способствовать правильной оценке результатов анализа и принятию эффективных управленческих решений.

К объективным факторам можно отнести:

1) Климатические условия. В связи с невозможностью регулирования климатических факторов, сельское хозяйство является неустойчивой и рискованной сферой общественного производства, что затрудняет привлечение инвесторов и перелив частного капитала из других отраслей

На результаты производственной деятельности большое влияние оказывают как природно-климатические факторы (град, засуха, дождь, суховеи, наводнения и т.д.), так и стихийные бедствия (смерчи, ураганы, оползни и т.д.), что диктует необходимость сравнивать некоторые показатели финансового состояния организации со средними за 3-5 лет.

Существенным является тот факт, что необходимость страхования урожая, вследствие описанных выше причин, повышает расходы хозяйствующего субъекта.

2) Биологический фактор. Биологическая природа средств, предметов и продуктов труда, прежде всего, влияет на оборачиваемость активов сельско-

хозяйственных организаций, которая, как правило, медленнее других отраслей, так как в составе основных и оборотных средств содержатся живые организмы, имеющие свой жизненный цикл.

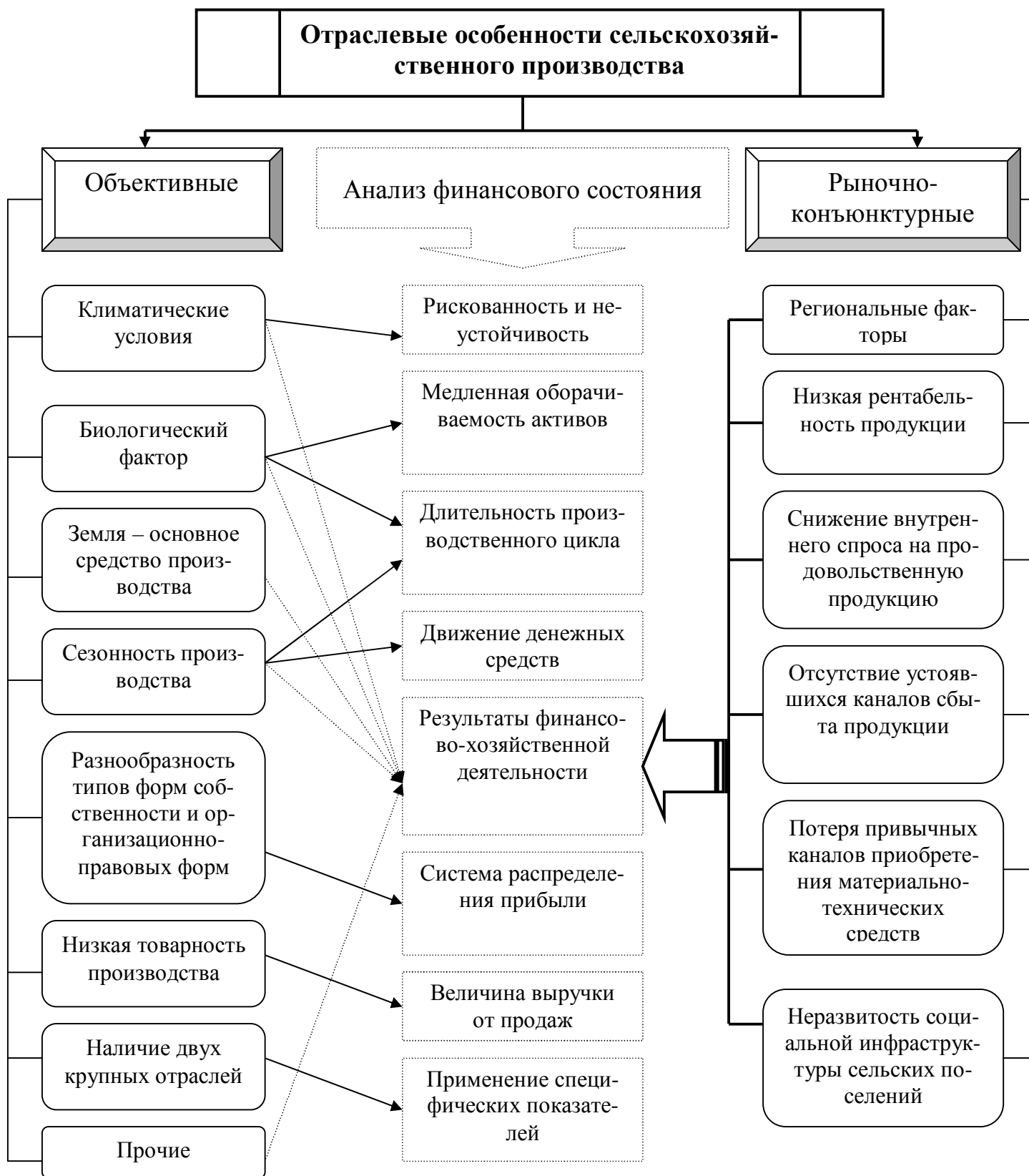


Рисунок 1 – Отраслевые особенности сельскохозяйственного производства и их влияние на механизм анализа финансового состояния

Следует также отметить, что задействованность живых организмов в процессе производства усложняет измерение влияния факторов на результаты хозяйственной деятельности. Так, к примеру, средства по статье «животные на выращивании и откорме» изначально находясь во втором разделе баланса «оборотные активы», при переводе животных во взрослое стадо переходят в первый раздел баланса «внеоборотные активы», а затем после их забоя вновь возвращаются в группу текущих активов и отражаются по статье «готовая продукция». При этом величина оборотных активов оказывает большое влияние на финансовое положение организации, таким образом, результаты анализа оборотных активов могут быть неправильно интерпретированы, если не учитывать стадию производственного цикла, что в конечном итоге приведет к некорректной оценке показателей ликвидности.

3) Земля как основное средство производства. Природные особенности земельных ресурсов неразрывно связаны с климатическими условиями. Земля является основным средством производства сельскохозяйственных организаций. Необходимо отметить, что земля как средство производства не только не изнашивается, но и с течением времени улучшается, при правильном ее использовании. Другой важной особенностью является то, что земля чрезвычайно универсальна, поскольку на ней можно производить различные виды продукции. Условия жизни растительных организмов во многом определяются состоянием качества и плодородия почв, поэтому при анализе финансового состояния организации необходимо уделить внимание выявлению рациональности и эффективности использования земельных ресурсов.

4) Сезонность производства. Сельское хозяйство является отраслью, в которой технологический цикл производства имеет длительный характер, это приводит к тому, что некоторые показатели можно проанализировать только после окончания календарного года. Данный фактор оказывает большое влияние на интерпретацию показателей финансового состояния организации, т.к. затраты на производство продукции хозяйство несет в одном отчетном периоде, а выручку от продажи готовой продукции получает в другом. Вследствие этого образуется временной лаг между вложением материальных и денежных средств, с одной стороны, и получением отдачи, с другой, и на предприятии может наблюдаться временная нехватка денежных средств. Так в начале года у большинства хозяйств не хватает оборотных средств для проведения посевных работ, из-за чего они вынуждены использовать кредиты и займы. Но берут их, как правило, по минимуму, поэтому удобрений, горючего и средств защиты растений недостаточно для повышения урожайности. Это, в свою очередь, приводит к снижению прибыли, которая не позволяет организациям своевременно расплачиваться по своим обязательствам, а в начале следующего периода хозяйствам вновь требуются средства для проведения посевных работ и цикл повторяется. К тому же эскалация цен на средства производства происходит быстрее, чем на сельскохозяйственную продукцию. Таким образом, у хозяйствующего субъекта могут образовываться большие суммы кредиторской задолженности, что влияет на платежеспособ-

ность и повышает риск банкротства. Данная особенность аграрного производства обуславливает необходимость государственной поддержки сельскохозяйственных организаций, особенно в первом полугодии, когда наиболее остро стоит вопрос нехватки денежных средств, первое поступление которых наблюдается только в мае-июне (после первой стрижки овец). Нивелировать действие данного фактора можно также посредством развития тепличного производства, что позволит организациям получать выручку более равномерно в течение года, т.е. ликвидировать нехватку денежных средств в определенные периоды.

Ситуация осложняется еще и тем, что по пути на рынок сельскохозяйственная продукция дорожает в разы. Основную прибыль получают не производители в лице сельскохозяйственных организаций и сельских жителей, производящих сельскохозяйственную продукцию посредством личных подсобных хозяйств, а перекупщики и переработчики. Это в свою очередь приводит к потере экономических стимулов селян к развитию сельского хозяйства и изъятию части прибыли хозяйствующих субъектов. Поэтому в регионе необходима налаженная система сбыта продукции, основанная на минимизации количества перекупщиков в цепи производство – переработка – потребление. Одной из форм поддержки сельскохозяйственных производителей в данной ситуации могут стать оптовые продовольственные рынки, базирующиеся на развитых межотраслевых и межрегиональных связях. Межрегиональные продовольственные рынки будут способствовать сохранению единого экономического пространства страны и развитию специализации отдельных регионов.

Следует также отметить, что большое влияние на результаты производственно-хозяйственной деятельности оказывает фактор финансирования организации извне, посредством государственной поддержки, целью которой является стремление восполнить временную недостачу собственных оборотных средств сельскохозяйственных организаций.

Сезонность производства сказывается на неравномерности использования трудовых ресурсов, техники, материалов, вызывает неритмичность продажи продукции и поступления выручки. Это необходимо учитывать при анализе таких показателей, как обеспеченность и эффективность использования основных средств производства, земельных, трудовых и финансовых ресурсов.

5) Большое разнообразие типов форм собственности и организационно-правовых форм. Данный фактор также сказывается на методике расчетов и интерпретации показателей анализа финансового состояния организации. Существует три группы сельхозпроизводителей: сельскохозяйственные организации, крестьянские (фермерские) хозяйства (КФХ), личные подсобные хозяйства (ЛПХ). Причем финансовый анализ является механизмом, в большей степени используемым в сельскохозяйственных организациях. Необходимо отметить, что в сельском хозяйстве большинство организаций, осуществляет производство в различных природно-климатических условиях, что

диктует необходимость проведения сравнительного межхозяйственного анализа по отдельным зонам. Однако при этом важно учитывать особенности механизма распределения прибыли предприятий различных организационно-правовых форм.

6) Низкая товарность производства. В связи с тем, что часть произведенной продукции используется предприятием для собственных нужд (корма, фураж, семена, животные и др.), объем валовой продукции существенно отличается от товарной, что ограничивает увеличение выручки от продаж и, следовательно, влияет на финансовое состояние организаций.

7) Наличие двух крупных отраслей. Сельское хозяйство характеризуется наличием двух крупных отраслей – растениеводство и животноводство, с их подотраслями (молочное скотоводство, птицеводство, производство зерновых и т.д.). Это предполагает применение специфических показателей эффективности производства (урожайность, продуктивность скота, жирность молока и др.), что усложнено большой разнообразностью культур, несколькими показателями продуктивности одного объекта анализа, наличием побочной продукции и т.д. [5, с. 5].

8) Прочие факторы. В данную группу включаются факторы, которые тем или иным образом влияют на результаты хозяйственной деятельности. Например, в сельскохозяйственных организациях производственные затраты включают значительную долю затрат живого труда, поэтому квалификация персонала в предпринимательских структурах данной отрасли как правило низкая, так как в основном используется ручной труд. Особенностью сельскохозяйственного производства является также то, что производимые продукты питания не подлежат длительному хранению и накоплению в запасах, поэтому их производство должно осуществляться постоянно и бесперебойно.

Следующим блоком отраслевых особенностей сельскохозяйственного производства можно выделить рыночно-конъюнктурные факторы, которые, прежде всего, влияют на результаты финансово-хозяйственной деятельности предпринимательских структур и оказывают, как правило, ограничивающее влияние на их развитие. Они содержат в себе:

1) Региональные особенности, действие которых сказывается на функционировании сельскохозяйственных организаций. Данные факторы могут оказывать как стимулирующее, так и ограничивающее влияние. Основные из них следующие: географическое расположение региона, региональная система налогообложения, инвестиционная привлекательность региона, особые экономические условия (особые экономические зоны), специализация региона, стабильность региональных властных институтов, автономность и легитимность хозяйствующих субъектов аграрного производства, наличие региональных институционально-инфраструктурных объектов (банков, бирж, страховых компаний, брокерских и консультационных фирм и др.), степень развития рыночных реформ в регионе и др.

Вышеописанные особенности свидетельствуют о целесообразности исследования финансового состояния хозяйствующих субъектов в региональ-

ном разрезе, при этом необходимо проводить сравнения деятельности сельскохозяйственных организаций, функционирующих в различных административных районах.

2) Низкая рентабельность продукции, связанная с внутриотраслевым диспаритетом цен на сельскохозяйственную продукцию и материально-технические ресурсы.

3) Снижение внутреннего спроса на продовольственную продукцию, что обусловлено социальной стратификацией общества, развитием личных подсобных хозяйств вследствие рефлекторной реакции на депривацию сельских территорий, высокой долей импорта на региональном рынке и др.

4) Отсутствие устоявшихся каналов сбыта продукции, приводящее к определенным трудностям при продаже сельскохозяйственной продукции и появлению большого количества посредников, присваивающих значительную долю прибыли.

5) Потеря привычных каналов приобретения материально-технических средств, и, как следствие, нехватка средств производства.

б) Неразвитость социальной инфраструктуры сельских поселений по сравнению с городами, что не способствует привлечению квалифицированных специалистов в сельские местности.

Вследствие воздействия отраслевых особенностей сельскохозяйственного производства на этапе общей оценки анализа финансового состояния необходимо выявление основных факторов, позволяющих сформировать предварительное представление о деятельности хозяйствующего субъекта. На данном этапе важно определить направленность последующего анализа, а также выявить «узкие места» в производственной деятельности, т.е. сформировать наиболее общее представление о характере деятельности организации и ее перспективах. В ходе анализа необходимо выявить основные внутренние и внешние общеэкономические факторы, повлиявшие на производственную работу хозяйства в данном отчетном периоде (рисунок 2).

Среди внешних факторов, влияющих на условия хозяйствования предприятия, выделяются: природно-климатические, административные, экономические, налоговые и прочие.

Очевидно, что помимо данных факторов в ходе всего исследования необходимо учитывать специфику сельскохозяйственного производства, однако на этапе предварительного анализа, выявляются:

- Объективные сезонные факторы, присущие деятельности сельскохозяйственных организаций и их влияние на финансовые результаты, а также наличие чрезвычайных стихийных ситуаций в анализируемом периоде (засуха, обильные осадки, град и т.п.);

- Административные факторы могут проявляться в виде торговых ограничений либо финансового стимулирования;

- Необходимо определить общие экономические и в частности налоговые условия региона, а также особенности государственного регулирования отрасли, влияние государственной и региональной денежно-кредитной поли-

тики и т.п.;

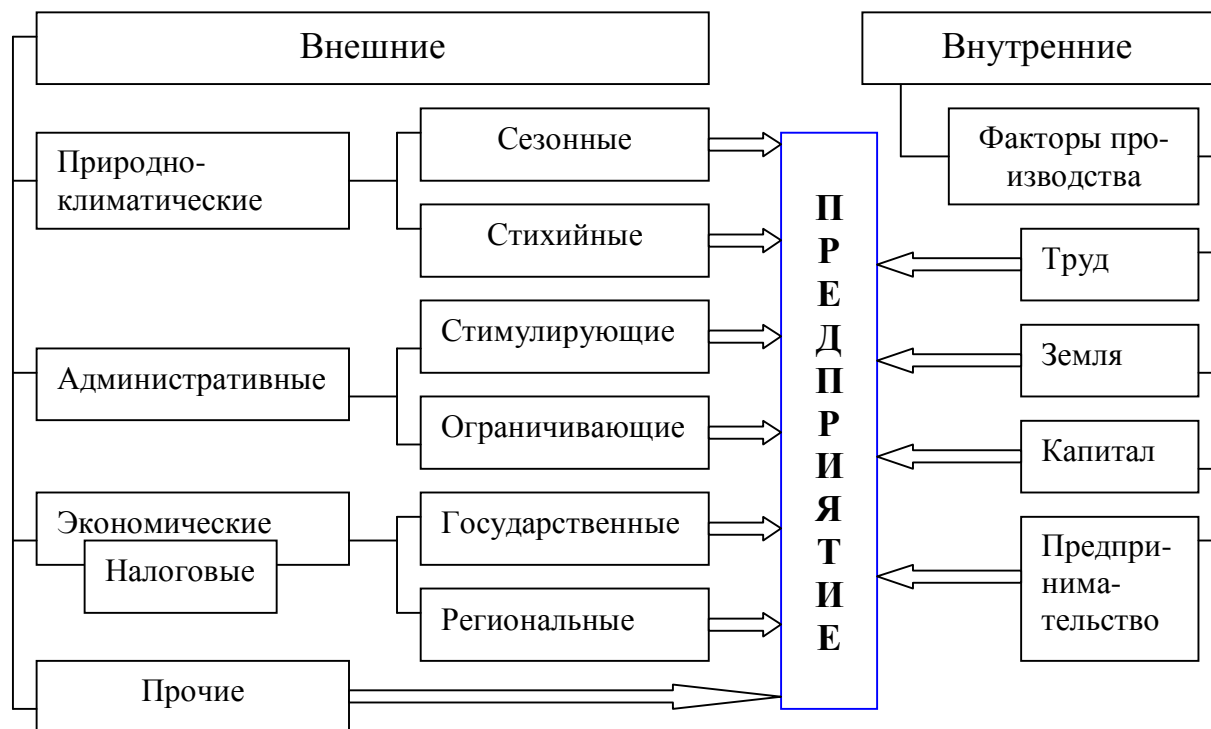


Рисунок 2 – Совокупность факторов, воздействующих на деятельность организации, выявляемых на этапе общей оценки финансового состояния организации

- К прочим внешним факторам относятся возможные политические и общеэкономические изменения в стране либо в отдельном регионе.

В качестве внутренних факторов выступают факторы производства: труд, земля, капитал, предпринимательство.

- Производительность труда имеет большое влияние на финансовый результат деятельности организации. В этой связи имеет смысл проанализировать квалификацию, состав и движение рабочей силы за исследуемый период;

- Термин «земля» как фактор производства используется в широком смысле слова. Предполагается, что к данному фактору относятся также вода, воздух и прочие блага, которые «природа предоставляет в пользование человеку» [3, с. 210]. В ходе анализа необходимо выяснить общее количество и структуру земельных угодий, в том числе сельскохозяйственных (пашня, сенокосы, многолетние насаждения и т.д.), а также эффективность их использования;

- Необходимо оценить состав и состояние средств материализованных в зданиях, сооружениях, сельскохозяйственных машинах и т.д., а также материальные ресурсы, которые полностью расходуются в течение одного производственного цикла. Более детальное исследование капитала необходимо проводить в рамках дальнейшего анализа финансового состояния организации;



- Предпринимательство следует рассматривать как метод ведения хозяйства, в данном контексте необходима оценка производственной программы предприятия, целесообразность выбранных источников финансирования, эффективность коммерческой и производственно-сбытовой деятельности, возможные изменения форм собственности и т.д. Предприниматель это чаще всего «организатор» деятельности предприятия, таким образом, на данном этапе целесообразно оценить организационную структуру его управления, а также способность руководства мобилизовать все силы и средства для выполнения стратегических целей хозяйства.

На предварительном этапе анализа формируется первоначальное представление о деятельности хозяйствующего субъекта, а также выявляются проблемные «зоны», на которые необходимо обратить внимание в ходе дальнейшего исследования. «Нередко оказывается достаточным их обнаружить, чтобы разработать мероприятия по их ликвидации» [2, с. 10]. Необходимо отметить, что выделенные факторы не имеют стоимостной оценки, однако их влияние на бухгалтерскую отчетность, которая в условиях рыночной экономики является основным средством коммуникации, может быть достаточно велико.

Следствием воздействия описанных выше факторов могут являться «больные» статьи отчетности, которые отражают отрицательные тенденции деятельности хозяйствующего субъекта, к которым относятся: . К ним относятся: «Непокрытые убытки прошлых лет» (форма № 1); «Непокрытый убыток отчетного года» (форма № 1); «Кредиты и займы, непогашенные в срок» (форма № 5); «Кредиторская задолженность просроченная» (форма № 5); «Векселя выданные просроченные» (форма №5); отрицательная разница от результатов основной, прочей деятельности и др.

По нашему мнению, именно воздействие фактора принадлежности организации к той или иной сфере деятельности, в совокупности с информационным фактором и фактором учета целевой аудитории определяет методику анализа финансового состояния сельскохозяйственных организаций (рисунок 3).

Адаптированная к функционированию сельскохозяйственных организаций методика, должна учитывать воздействие данных факторов, с точки зрения их влияния на механизм финансового анализа, поэтому применение единой методики финансового анализа для организаций различных сфер деятельности неприемлемо.

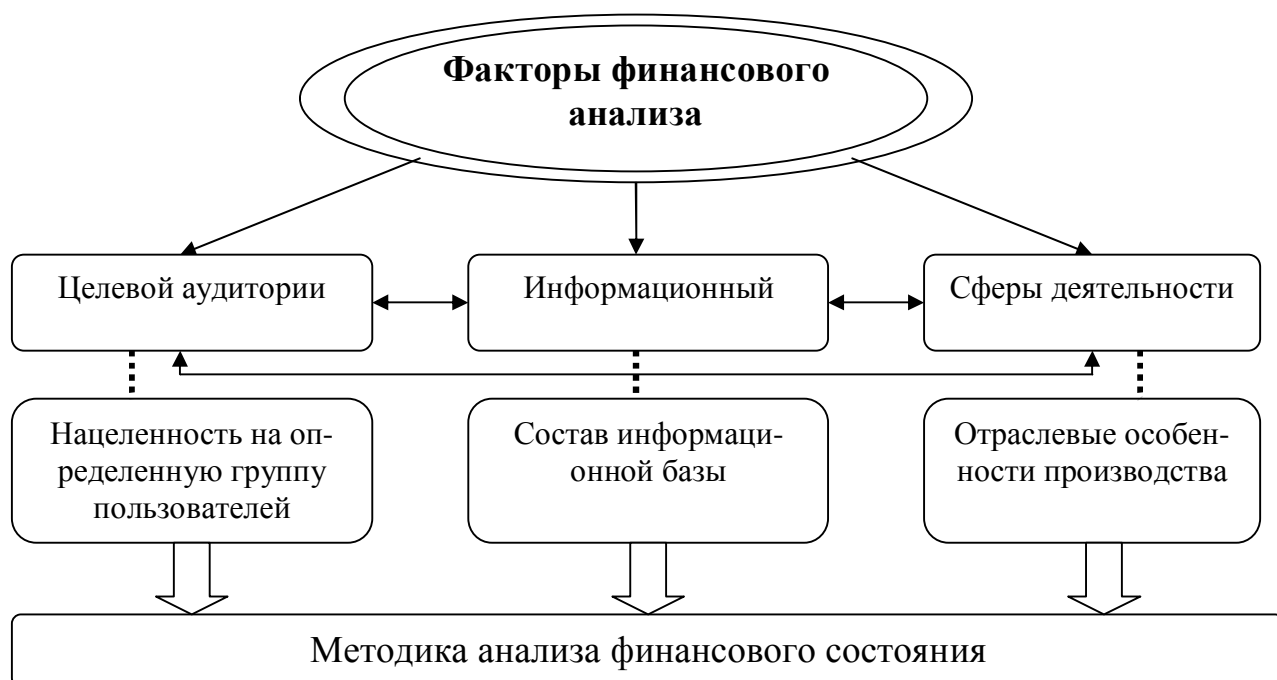


Рисунок 1 – Взаимосвязь методикообразующих компонентов факторной среды анализа финансового состояния организации

#### Литература:

1. Алексеев, В. В. Агропромышленный менеджмент : учеб. пособие / В. В. Алексеев, Б. В. Агаев, М. А. Сагдеев. – М. : Дека, 2003. – 426 с.
2. Ефимова, О. В. Финансовый анализ / О. В. Ефимова. – Изд. 4-е, перераб. и доп. – М. : Изд-во «Бухгалтерский учет», 2002. – 528 с.
3. Курс экономической теории : учебник / под общей ред. проф. М. Н. Чепурина, проф. Е. А. Киселевой. – Киров. : Издательство «АСА», 1997. – 624 с.
4. Любушин, Н.П. Комплексный экономический анализ хозяйственной деятельности: учеб. пособие для студентов вузов, обучающихся по специальностям 060500 «Бухгалтерский учет, анализ» и 060400 «Финансы и кредит» / Н.П. Любушин. – 3-е изд., перераб. И доп. – М. : ЮНИТИ-ДАНА, 2006. – 448 с.
5. Миронова, И. А. Анализ финансово-хозяйственной деятельности сельскохозяйственных предприятий / под ред. д.э.н., профессора С. М. Бычковой. – СПб. : ПрофиКС, 2002. – 79 с.
6. Савицкая, Г. В. Анализ производственно-финансовой деятельности сельскохозяйственных предприятий : учебник / Г. В. Савицкая – 3-е изд., доп. и перераб. – М. : ИНФРА-М, 2007. – 368 с.